



**Centralna Komisja
Egzaminacyjna**

Matura 2005

Sprawozdanie ogólne

Warszawa 2005

Sprawozdanie
z przebiegu i wyników wiosennej sesji egzaminu maturalnego
w roku szkolnym 2004/ 2005

Wstęp

W okresie od kwietnia do czerwca 2005 roku odbył się pierwszy zewnętrzny egzamin maturalny. Mogli do niego przystąpić absolwenci trzyletnich liceów ogólnokształcących i liceów profilowanych.

Egzamin składał się z części ustnej, przeprowadzonej i ocenionej w szkole, do której uczęszczał absolwent i części pisemnej, ocenionej poza szkołą przez odpowiednio wyszkolonych egzaminatorów.

Zgodnie z procedurami, w każdej sali, w której odbywał się egzamin, zarówno w części ustnej, jak i pisemnej, był obecny nauczyciel z innej szkoły.

Każdy zdający przystępował obowiązkowo do egzaminu z trzech przedmiotów:

- 1) języka polskiego, w części ustnej i pisemnej,
- 2) języka obcego nowożytnego, w części ustnej i pisemnej,
- 3) wybranego przedmiotu, w części pisemnej.

Ponadto mógł przystąpić do egzaminu z jednego, dwóch lub trzech przedmiotów dodatkowych.

Do egzaminu z języka polskiego w części ustnej wszyscy absolwenci przystępowali na tym samym poziomie, natomiast mogli zadeklarować poziom egzaminu ustnego z języka obcego: podstawowy lub rozszerzony. Absolwenci klas dwujęzycznych zdawali egzamin z języka obcego, będącego drugim językiem nauczania, na poziomie przewidzianym dla tego typu klas.

W części pisemnej egzaminu przedmioty obowiązkowe były zdawane na poziomie podstawowym lub podstawowym i rozszerzonym. Wynik był zapisany na świadectwie w procentach osobno dla każdego poziomu.

Warunkiem zdania egzaminu było uzyskanie co najmniej 30% z ustnego egzaminu z języka polskiego, z ustnego egzaminu z języka obcego na zadeklarowanym poziomie oraz z pozostałych przedmiotów, zdawanych jako obowiązkowe w części pisemnej egzaminu, na poziomie podstawowym.

Wyniki z poziomu rozszerzonego i z przedmiotów dodatkowych zostały odnotowane na świadectwie dojrzałości, ale nie miały wpływu na zdanie egzaminu.

1. Przygotowania do egzaminu maturalnego

Podstawą do przeprowadzenia zewnętrznego egzaminu maturalnego był art. 22 ust. 2 pkt 4 ustawy z dnia 7 września 1991r. o systemie oświaty (Dz. U. z 1996 r. Nr 67, poz. 329, z późn. zm.) oraz rozporządzenie Ministra Edukacji Narodowej i Sportu z dnia 7 września 2004 r. w sprawie warunków i sposobu oceniania, klasyfikowania i promowania uczniów i słuchaczy oraz przeprowadzania sprawdzianów i egzaminów w szkołach publicznych.

Egzamin został przygotowany zgodnie z wymaganiami przedstawionymi w rozporządzeniu Ministra Edukacji Narodowej i Sportu z dnia 10 kwietnia 2003r. zmieniającym rozporządzenie w sprawie standardów wymagań będących podstawą przeprowadzania sprawdzianów i egzaminów (Dz.U. z 2003r. Nr 90, poz. 846)

Z uwagi na to, że przygotowania do egzaminu trwały długo i były szeroko komentowane, przypomniane zostaną jedynie najważniejsze zadania związane bezpośrednio z przeprowadzeniem wiosennej sesji egzaminu maturalnego w roku szkolnym 2004/2005, zrealizowane w Centralnej Komisji Egzaminacyjnej (CKE) i w komisjach okręgowych (OKE), uwzględniające ostateczne dane liczbowe:

- W maju 2003 roku opublikowano, a następnie rozesłano do wszystkich szkół i wyższych uczelni, informatory przedmiotowe, zawierające opis wymagań egzaminacyjnych i przykładowe arkusze wraz z kryteriami oceniania.
- Opracowano **Procedury organizowania i przeprowadzania egzaminu maturalnego od 2005 roku**, w których podano szczegółowe informacje dla zdających egzamin oraz zakres zadań i odpowiedzialności dyrektora szkoły i zespołów nauczycieli przeprowadzających egzamin.
- Zgodnie z delegacją prawną, ogłoszone zostały w Internecie **Komunikaty dyrektora CKE** w sprawie:
 - sposobu dostosowania warunków i formy przeprowadzenia egzaminu dla osób o specjalnych potrzebach edukacyjnych,
 - wykazu olimpiad przedmiotowych o zasięgu ogólnopolskim, których laureaci i finaliści mogą być zwolnieni z egzaminu maturalnego z danego przedmiotu,
 - środowiska komputerowego, programów użytkowych oraz języka programowania do egzaminu maturalnego z informatyki,
 - szczegółowego harmonogramu egzaminów pisemnych z poszczególnych przedmiotów,
 - materiałów i przyborów pomocniczych, z których mogą korzystać zdający na egzaminie maturalnym w 2005 roku.
- OKE w miesiącach kwiecień-czerwiec 2004r. sprawdzały opracowane przez szkoły tematy na egzamin ustny z języka polskiego - nanoszone były ewentualne poprawki.
- Opracowane zostały przez OKE zestawy tematów do ustnego egzaminu z języków obcych, które następnie wydrukowano i przekazano do szkół.
- W Centralnej Komisji Egzaminacyjnej ustalono na pisemny egzamin maturalny w maju br. 76 arkuszy egzaminacyjnych oraz 76 przygotowanych jako rezerwowe (z ponad 350 propozycji otrzymanych z komisji okręgowych), a także:
 - dostosowano 42 arkusze dla słabo widzących i 28 arkuszy dla niewidomych,
 - przetłumaczono arkusze z dwóch przedmiotów (po 2 arkusze z każdego przedmiotu) na język litewski,

- opracowano 18 arkuszy przedmiotowych w językach obcych (angielskim, niemieckim i francuskim) dla absolwentów zdających egzaminy z wybranych przedmiotów w wersji dwujęzycznej,
- przygotowano inne materiały egzaminacyjne; np. wykonane zostały nagrania wysokiej jakości do egzaminów z języków obcych (przez native speakerów z każdego z 9 języków) – łącznie 45 nagrań (z nagraniami do rezerwowych arkuszy i klas dwujęzycznych),
- Wyłoniono w trybie przetargów ograniczonych wykonawców druku i dystrybucji arkuszy egzaminacyjnych.
- Przygotowano i przekazano do druku wykonawcom 71 rodzajów arkuszy wraz z kartami odpowiedzi.
- W Centralnej Komisji Egzaminacyjnej własnymi siłami wydrukowano 97 rodzajów arkuszy wraz z kartami odpowiedzi o nakładzie od 2 do 440 egzemplarzy i przekazano wykonawcom druku i dystrybucji do zabezpieczenia, konfekcjonowania i dystrybucji do szkół.
- Materiały egzaminacyjne dostarczono do szkół rano w dniach egzaminów. Zaplanowano 11 dostaw. Jedynie w przypadku przedmiotów wybieranych przez mniejszą liczbę zdających materiały były dostarczane wcześniej i przechowywane w szkołach.
- Zostały opracowane, wydrukowane i dostarczone do szkół tablice i karty stałych chemicznych, wzorów i stałych fizycznych oraz tablice matematyczne do egzaminu maturalnego.
- Okręgowe komisje przygotowały i przeprowadziły próbne egzaminy maturalne w szkołach na terenie wszystkich województw.
- Przeszkolono do egzaminu ponad 46000 egzaminatorów. Przeprowadzono szkolenia dodatkowe dla egzaminatorów egzaminu maturalnego z 2002 r., aktualizujące ich umiejętności.
- W CKE przeprowadzono szkolenia dla egzaminatorów weryfikujących sprawdzanie prac i przewodniczących zespołów egzaminatorów ze wszystkich OKE – w celu osiągnięcia jak najwyższej porównywalności oceniania prac maturalnych.
- Kontrolowano i doskonalono system komputerowy do obsługi egzaminu maturalnego (formularz elektroniczny do zebrania danych z deklaracji uczniów przekazany został we wrześniu dyrektorom szkół, testowana była baza danych do obsługi egzaminu maturalnego w OKE, uzupełniano dane o szkołach i zdających).
- W trakcie przygotowań do matury okręgowe komisje egzaminacyjne pracowały nad:
 - organizacją spotkań i szkoleń dla przewodniczących szkolnych zespołów egzaminacyjnych,
 - przygotowaniem materiałów dla szkół (protokoły, listy, kody itp.)
 - planowaniem redystrybucji materiałów ze szkół do ośrodków sprawdzania po egzaminie pisemnym,
 - kierowaniem zdających na egzamin do innej szkoły,
 - przygotowaniem upoważnień dla obserwatorów egzaminu i powoływaniem ekspertów do sprawdzania prawidłowości przebiegu egzaminu,
 - organizacją sprawdzania prac egzaminacyjnych – powoływaniem przewodniczących zespołów egzaminatorów, weryfikatorów, egzaminatorów, organizowaniem ośrodków sprawdzania prac,
 - przygotowywaniem procedur awaryjnych dostarczania materiałów egzaminacyjnych do szkół w przypadkach, gdy dyrektor złożył niewłaściwe zamówienie.

2. Przebieg egzaminu maturalnego oraz sprawdzanie prac

Egzamin maturalny w sesji wiosennej w roku szkolnym 2004/2005 przeprowadzono w **3889** szkołach ponadgimnazjalnych, w tym 2367 liceach ogólnokształcących (LO) i 1522 liceach profilowanych (LP); przystąpiło do niego **ponad 309 tysięcy** absolwentów.

Komisja egzaminacyjna	Województwo	Liczba szkół		
		Ogółem	LO	LP
OKE Gdańsk	kujawsko-pomorskie	180	113	67
	pomorskie	232	137	95
	razem	412	250	162
OKE Jaworzno	śląskie	440	268	172
OKE Kraków	lubelskie	266	156	110
	małopolskie	316	191	125
	podkarpackie	215	129	86
	razem	797	476	321
OKE Łomża	podlaskie	133	71	62
	warmińsko-mazurskie	159	87	72
	razem	292	158	134
OKE Łódź	łódzkie	284	192	92
	świętokrzyskie	108	68	40
	razem	392	260	132
OKE Poznań	lubuskie	108	64	44
	wielkopolskie	313	174	139
	zachodniopomorskie	184	110	74
	razem	605	348	257
OKE Warszawa	mazowieckie	556	386	170
OKE Wrocław	dolnośląskie	294	170	124
	opolskie	101	51	50
	razem	395	221	174
RAZEM		3889	2367	1522

Egzaminy ustne rozpoczęto 18 kwietnia 2005 r. Trwały nawet do końca maja - zgodnie z harmonogramami opracowanymi w szkołach przez przewodniczących szkolnych zespołów egzaminacyjnych, którymi byli dyrektorzy szkół.

Egzaminy ustne z języka polskiego przeprowadziło **8879** szkolnych zespołów przedmiotowych, a z języków obcych nowożytnych – **13788** zespołów (każdy zespół składał się z trzech nauczycieli, w tym jeden musiał być z innej szkoły).

Terminy egzaminów pisemnych z poszczególnych przedmiotów ustalił dyrektor Centralnej Komisji Egzaminacyjnej od 4 maja do 31 maja br.

Szczegółowy harmonogram egzaminów maturalnych na sesję wiosenną 2005 roku

2005 rok	Kwiecień
15 kwietnia	Zakończenie roku szkolnego dla klas maturalnych w szkołach ponadgimnazjalnych
18 kwietnia – 31 maja	Egzaminy ustne w szkołach przeprowadzających egzamin maturalny wg harmonogramów ustalonych przez przewodniczących szkolnych zespołów egzaminacyjnych.
2005 rok	Maj
Środa	4. języki mniejszości narodowych, język kaszubski, język słowacki, język hiszpański
Czwartek	5. język polski
Piątek	6. język angielski i język angielski w klasach dwujęzycznych
Sobota	7.
Niedziela	8.
Poniedziałek	9. matematyka
Wtorek	10. język łaciński i kultura antyczna, wiedza o tańcu <i>Egzamin dojrzałości* - język polski</i>
Środa	11. język grecki i kultura antyczna, język szwedzki, język portugalski, informatyka <i>Egzamin dojrzałości* - drugi przedmiot</i>
Czwartek	12. historia
Piątek	13. biologia
Sobota	14.
Niedziela	15.
Poniedziałek	16. geografia
Wtorek	17. język niemiecki i język niemiecki w klasach dwujęzycznych
Środa	18. fizyka i astronomia
Czwartek	19. wiedza o społeczeństwie
Piątek	20. chemia
Sobota	21.
Niedziela	22.
Poniedziałek	23. historia sztuki
Wtorek	24. język francuski i język francuski w klasach dwujęzycznych
Środa	25. język rosyjski
Czwartek	26. Boże Ciało
Piątek	27.
Sobota	28.
Niedziela	29.
Poniedziałek	30. historia muzyki
Wtorek	31. język włoski

**Egzamin dojrzałości - to jest tzw. stara matura*

CZAS TRWANIA POSZCZEGÓLNYCH CZĘŚCI EGZAMINU MATURALNEGO Z RÓŻNYCH PRZEDMIOTÓW

PRZEDMIOTY	ARKUSZE	CZAS TRWANIA	GODZINY rozpoczęcia	DOSTOSOWANIE (wydłużenie czasu o 30 min)
<ul style="list-style-type: none"> • język polski • język mniejszości 	Arkusz I (poziom podstawowy)	170 min	9.00	9.00
	Arkusz II (poziom rozszerzony)	130 min	12.35	13.05
<ul style="list-style-type: none"> • języki obce nowożytne 	Arkusz I (poziom podstawowy)	120 min	9.00	9.00
	Arkusz II (poziom rozszerzony)	70 min	11.45	12.15
	Arkusz III (poziom rozszerzony)	110 min	13.40	14.40
<ul style="list-style-type: none"> • języki obce dla klas dwujęzycznych, • języki klasyczne, • język kaszubski • informatyka 	Arkusz I	90 min	9.00	9.00
	Arkusz II	150 min	11.15	11.45
<ul style="list-style-type: none"> • historia, • historia muzyki, • historia sztuki, • wiedza o tańcu, • wiedza o społeczeństwie • matematyka 	Arkusz I (poziom podstawowy)	120 min	9.00	9.00
	Arkusz II (poziom rozszerzony)	150 min	11.45	12.15
	<i>Arkusz III</i> (w języku obcym)*	80 min	15.00	
<ul style="list-style-type: none"> • biologia, • chemia, • fizyka, • geografia 	Arkusz I (poziom podstawowy)	120 min	9.00	9.00
	Arkusz II (poziom rozszerzony)	120 min	11.45	12.15
	<i>Arkusz III</i> (w języku obcym)*	80 min	14.30	

* Arkusz III (w języku obcym) z historii, matematyki, biologii, chemii, fizyki, geografii rozwiązują absolwenci klas dwujęzycznych, w których przedmioty te były nauczane dwujęzycznie i którzy wybrali dany przedmiot jako obowiązkowy.

Między poszczególnymi częściami egzaminu pisemnego (arkuszami) były przerwy.

Łącznie przeprowadzono ponad **1040000 egzaminów pisemnych** (ok. 309 tysięcy zdających po 3 egzaminy obowiązkowe i ponad 114 tysięcy egzaminów zdawanych jako dodatkowo wybrane).

Za prawidłowy przebieg egzaminu pisemnego w każdej sali odpowiadał zespół nadzorujący, składający się co najmniej z trzech nauczycieli (w tym co najmniej 1 z innej szkoły). W sumie powołano **71240** zespołów nadzorujących przebieg egzaminu pisemnego.

Prace maturalne z poszczególnych przedmiotów sprawdzane były przez przeszkolonych egzaminatorów w specjalnie w tym celu przygotowanych ośrodkach sprawdzania. Ponad 10% prac sprawdzonych przez egzaminatorów było powtórnie sprawdzonych przez weryfikatorów, część prac (ok. 2%) została dodatkowo skontrolowana przez przewodniczących zespołów egzaminatorów. Weryfikacja porównywalności sprawdzania w poszczególnych zespołach odbywała się w każdej z okręgowych komisji egzaminacyjnych.

Do sprawdzania prac z pisemnego egzaminu maturalnego powołano 1227 zespołów egzaminatorów, w których pracowało **25716** osób, w tym 2652 weryfikatorów. Zestawienie liczby egzaminatorów w podziale na przedmioty i OKE przedstawione zostało w **załączniku nr 1 (PZE- przewodniczący zespołu egzaminatorów, weryfikatorzy, egzaminatorzy)**.

W dniach 9-15 czerwca 2005 r. odbył się **pisemny egzamin maturalny w sesji dodatkowej** – dla **782** absolwentów, którzy nie mogli przystąpić do egzaminu w maju z usprawiedliwionych powodów oraz dla absolwentów, którzy nie przystąpili do egzaminu z powodu niewłaściwej informacji w szkołach lub którym egzamin unieważniono ze względu na nieprzestrzeżenie procedur.

Zestawienie liczby egzaminów w poszczególnych OKE w sesji dodatkowej przedstawia **załącznik nr 2**.

Po sprawdzeniu prac pisemnego egzaminu maturalnego i zweryfikowaniu ich ocen, wczytano za pomocą skanerów i specjalnego oprogramowania ok. 2 mln kart odpowiedzi zawierających wyniki. Proces wczytywania podlegał weryfikacji. Sprawdzono również poprawność wczytania wyników z każdego egzaminu do systemu przetwarzania danych (drukowano raporty zawierające dane budzące zastrzeżenia i sprawdzano z zawartością kart odpowiedzi).

Zgodnie z prawem, wydanie absolwentom świadectw dojrzałości powinno być zrealizowane do 30 czerwca. Ze względu na wymagania części uczelni, świadectwa dojrzałości w 2005 roku (łącznie ponad 618 tysięcy – dla każdego zdającego oryginał i jeden odpis) drukowane były w OKE do 24 czerwca, aby przekazać je do szkół 27 czerwca rano (głównie pocztą kurierską). Skróciło to o kilkadziesiąt godzin czas, który powinien być przeznaczony na weryfikację wyników. Spowodowało to, że niektóre pomyłki nie zostały w porę wykryte i już 27 czerwca, w OKE w Łodzi, stwierdzono błąd we wczytywaniu wyników z poziomu rozszerzonego języka niemieckiego. Wymagało to wymiany ok. 1800 świadectw dojrzałości. Następnie, 12 lipca, w OKE we Wrocławiu – ujawniono błąd we wczytywaniu wyników z poziomu rozszerzonego z historii (wymiana ok. 700 świadectw).

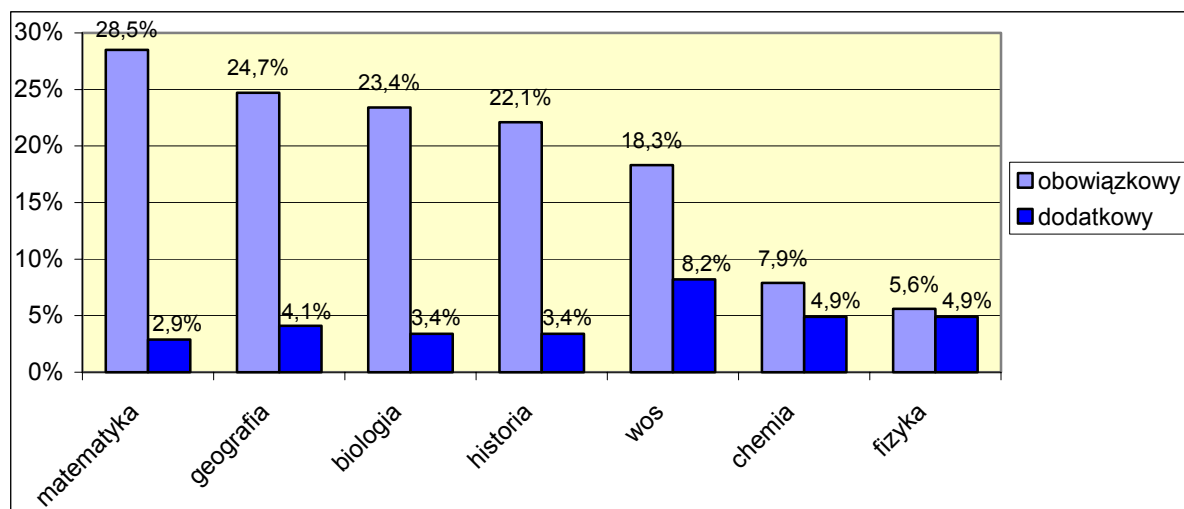
3. Informacja o zdających

W części obowiązkowej uczniowie zdawali egzaminy z:

- języka polskiego,
- języka obcego nowożytnego (spośród języków: angielskiego, niemieckiego, francuskiego, rosyjskiego, włoskiego, hiszpańskiego, portugalskiego, szwedzkiego i słowackiego),
- jednego przedmiotu wybranego spośród następujących: biologia, chemia, fizyka i astronomia, geografia, historia, historia muzyki, historia sztuki, matematyka, wiedza o społeczeństwie, wiedza o tańcu.

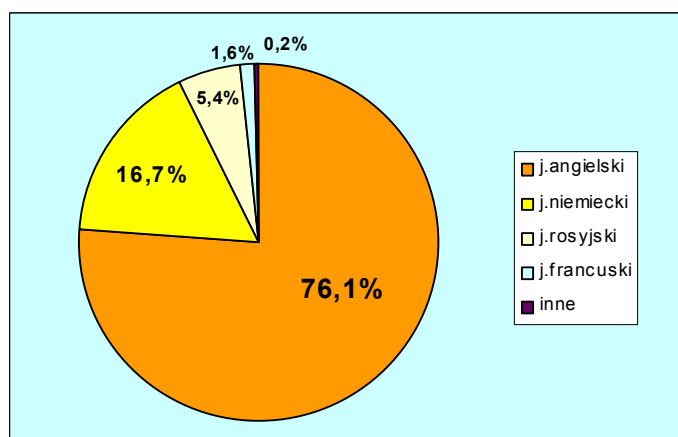
Absolwenci szkół i oddziałów z nauczaniem języka mniejszości narodowej przystępowali również do egzaminu z języka ojczystego.

Zestawienie przedmiotów najczęściej wybieranych przez zdających przedstawia poniższy diagram.



Najczęściej wybieranym przedmiotem obowiązkowym była matematyka – 28,5%, a najczęściej wybieranym językiem obcym nowożytnym był język angielski – 76,1%.

Wybór poszczególnych języków obcych jako przedmiotów obowiązkowych przedstawia diagram:



W *załączniku nr 3* przedstawione zostały dane o wybranych przez zdających przedmiotach obowiązkowych z podziałem na województwa. Absolwenci mogli zdawać egzamin maturalny z jednego, dwóch lub trzech przedmiotów dodatkowych.

Komisja egzaminacyjna	Województwo	Liczba absolwentów, którzy wybrali dodatkowo:		
		1 przedmiot	2 przedmioty	3 przedmioty
OKE Gdańsk	kujawsko-pomorskie	3857	488	23
	pomorskie	5817	922	85
OKE Jaworzno	śląskie	6604	1046	55
OKE Kraków	lubelskie	5838	798	34
	małopolskie	7418	1082	66
	podkarpackie	5042	649	26
OKE Łomża	podlaskie	2932	388	22
	warmińsko-mazurskie	3327	388	21
OKE Łódź	łódzkie	5975	824	54
	świętokrzyskie	2898	418	17
OKE Poznań	lubuskie	2742	394	22
	wielkopolskie	8849	1203	104
	zachodniopomorskie	4417	562	34
OKE Warszawa	mazowieckie	12765	1804	94
OKE Wrocław	dolnośląskie	6835	1201	87
	opolskie	2216	289	19
RAZEM		87532	12456	763

Zdający mogli dodatkowo wybrać w części ustnej i pisemnej język obcy nowożytny, inny niż obowiązkowy, język grupy etnicznej oraz w części pisemnej – biologię, chemię, fizykę i astronomię, geografę, historię, historię muzyki, historię sztuki, matematykę, wiedzę o społeczeństwie, wiedzę o tańcu, a także informatykę, język grecki i kulturę antyczną lub język łaciński i kulturę antyczną.

Najczęściej dodatkowo wybierane egzaminy to: wiedza o społeczeństwie – 8,2%, chemia – 4,9%, fizyka – 4,8% i geografia – 4,1%.

Dane o liczbie absolwentów, którzy przystąpili do egzaminu maturalnego z przedmiotów dodatkowych zawiera *załącznik nr 4*.

Do egzaminu maturalnego wyłącznie z trzech przedmiotów obowiązkowych (język polski, język obcy nowożytny, jeden wybrany przedmiot) przystąpiło ogółem **208367** zdających.

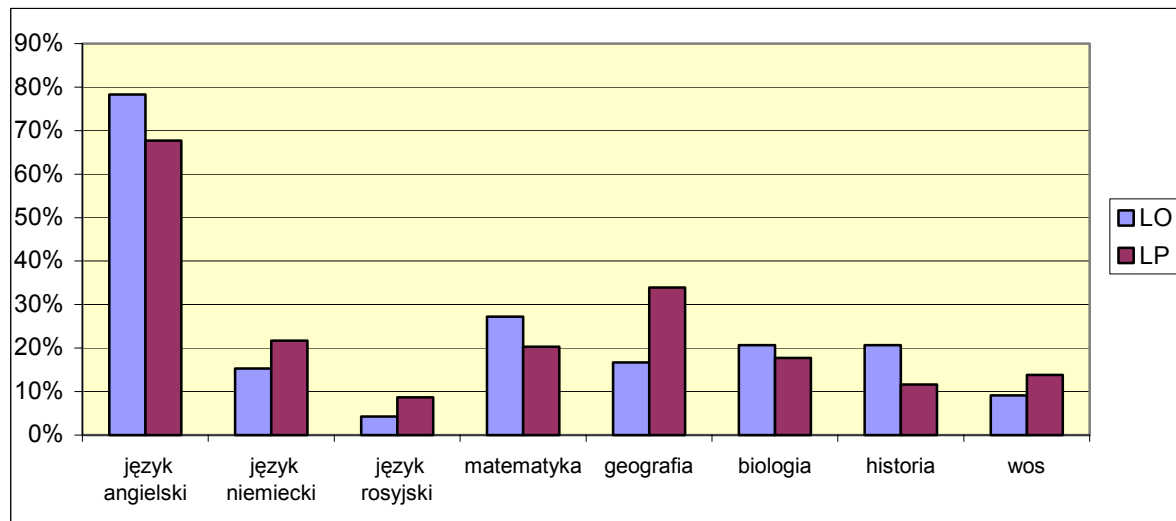
Pozostali maturzyści, w liczbie **100751**, wybrali jeden, dwa lub trzy **przedmioty dodatkowe**.

Wybory przedmiotów obowiązkowych i dodatkowych różniły się w liceach ogólnokształcących i profilowanych. W obu typach szkół najczęściej wybieranym językiem obcym był angielski, ale absolwenci liceów profilowanych wybierali chętniej język niemiecki i rosyjski niż ich koledzy z liceów ogólnokształcących.

Z pozostałych przedmiotów największym powodzeniem w liceach profilowanych cieszyła się geografia, chętniej też niż absolwenci liceów ogólnokształcących wybierali oni wiedzę o społeczeństwie.

Zestawienie porównujące wybory absolwentów liceów ogólnokształcących i profilowanych przedstawia zamieszczony poniżej diagram.

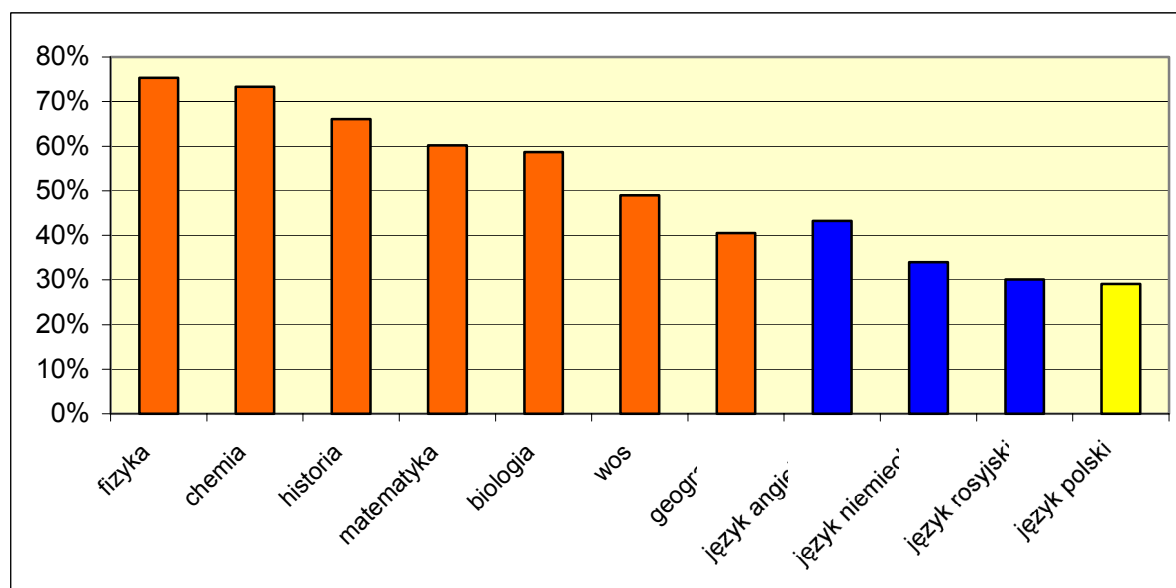
Wybór przedmiotów w liceach ogólnokształcących i profilowanych:



Przedmiot obowiązkowy mógł być zdawany na poziomie podstawowym lub podstawowym i rozszerzonym. Decyzję o przystąpieniu do poziomu rozszerzonego w maju 2005 roku podejmował zdający w trakcie egzaminu.

Pomimo, że poziom rozszerzony nie wpływał na zdanie matury, gdyż nie miał ustalonego progu zaliczenia, mniej niż połowa zdających zdecydowała się przystąpić do tej części egzaminu.

Wybór poziomu rozszerzonego z różnych przedmiotów przedstawia poniższy diagram.



Najrzadziej poziom rozszerzony był wybierany z języka polskiego – 29,1%.

Zgodnie z rozporządzeniem MENiS z dnia 7 września 2004 r. laureaci i finaliści olimpiad przedmiotowych mogą być zwolnieni z egzaminu z danego przedmiotu. **Załącznik nr 5** zawiera liczbę laureatów i finalistów olimpiad w poszczególnych komisjach okręgowych, którzy skorzystali z tego uprawnienia – łącznie **1046** osób.

4. Wyniki egzaminu maturalnego

Poniższa tabela przedstawia podstawowe wyniki egzaminu maturalnego:

	Województwo	Liczba absolwentów, którzy::				
		przystąpili do matury	zdali maturę	nie zdali matury		
				z 1 przedmiotu	z 2 przedmiotów	z 3 przedmiotów
OKE Gdańsk	kujawsko-pomorskie	15202	13165	1342	612	83
	pomorskie	17670	14684	1899	814	273
OKE Jaworzno	śląskie	35016	31236	2697	827	256
OKE Kraków	lubelskie	21123	18473	1938	484	228
	małopolskie	26207	23594	1985	402	226
	podkarpackie	18660	16128	1826	438	268
OKE Łomża	podlaskie	11007	9753	1011	227	16
	warmińsko-mazurskie	11823	9977	1442	392	12
OKE Łódź	łódzkie	20354	17725	1779	456	394
	świętokrzyskie	11302	9807	1101	244	150
OKE Poznań	lubuskie	8155	6694	895	317	249
	wielkopolskie	25658	22251	2400	656	351
	zachodniopomorskie	12957	10637	1534	480	306
OKE Warszawa	mazowieckie	42700	37331	4064	1019	286
OKE Wrocław	dolnośląskie	23384	19374	2661	1015	334
	opolskie	7831	6464	946	335	86
RAZEM		309049	267293	29520	8718	3518

W skali kraju egzamin maturalny zdało **86,5%** absolwentów przystępujących do tego egzaminu. Widoczna jest duża różnica pomiędzy wynikami osiągniętymi przez absolwentów liceów ogólnokształcących – **92,5%** zdanych egzaminów, a absolwentami liceów profilowanych – odpowiednio **67,1%**.

Zdawalność egzaminu maturalnego w poszczególnych OKE w podziale na województwa i typy szkół przedstawia poniższa tabela:

Wyniki egzaminów maturalnych 2005 (zdawalność)				
OKE	Województwo	% osób, które zdały egzamin		
		Ogółem	LO	LP
OKE Gdańsk	kujawsko-pomorskie	86,6%	91,0%	67,0%
	pomorskie	83,1%	92,0%	59,0%
	razem	84,2%	91,0%	62,0%
OKE Jaworzno	śląskie	89,2%	94,8%	71,0%

OKE Kraków	lubelskie	87,5%	92,1%	71,0%
	małopolskie	90,0%	94,5%	73,7%
	podkarpackie	86,4%	93,1%	66,6%
	razem	88,4%	93,3%	70,7%
OKE Łomża	podlaskie	88,6%	94,0%	69,0%
	warmińsko-mazurskie	84,4%	91,0%	61,0%
	razem	85,6%	92,7%	65,2%
OKE Łódź	łódzkie	87,1%	90,9%	70,2%
	świętokrzyskie	86,7%	92,1%	69,6%
	razem	86,9%	91,3%	69,9%
OKE Poznań	lubuskie	82,1%	90,1%	65,6%
	wielkopolskie	86,7%	92,8%	70,4%
	zachodniopomorskie	82,1%	89,3%	60,8%
	razem	85,4%	91,4%	67,0%
OKE Warszawa	mazowieckie	87,4%	92,5%	65,5%
OKE Wrocław	dolnośląskie	82,9%	92,1%	63,2%
	opolskie	82,5%	92,4%	61,3%
	razem	84,6%	92,1%	62,7%
OGÓLEM		86,5%	92,5%	67,1%

Egzamin ustny

Egzamin maturalny z języka polskiego i języków obcych nowożytnych składał się z części ustnej, ocenianej w szkole i części pisemnej, sprawdzanej przez egzaminatorów zewnętrznych.

Na ustny egzamin z języka polskiego zdający przygotowywał prezentację na wybrany temat, a na egzaminie z języka obcego losował zestaw zadań przygotowany przez OKE, na podstawie którego prowadził rozmowę z egzaminatorem.

Warunkiem zdania egzaminu maturalnego w części ustnej było uzyskanie co najmniej 30% punktów możliwych do zdobycia. Egzamin ustny z języka polskiego zdało 97,3%, a średni wynik wyniósł – 73%. Zdawalność w liceach ogólnokształcących i liceach profilowanych nie różniła się w sposób istotny (98,6% w LO i 93,0% w LP). Jednak wyniki tego egzaminu były znacznie lepsze w liceach ogólnokształcących, gdzie średnia uzyskanych punktów wyniosła 76,5%, niż w liceach profilowanych, gdzie średnia była 61,4%.

Egzamin ustny z języków obcych można było zdawać na poziomie podstawowym lub rozszerzonym (niezależnie od poziomu wybranego na egzaminie pisemnym), ponadto absolwenci klas dwujęzycznych, którzy wybrali jako przedmiot obowiązkowy drugi język

nauczania, zdawali go na poziomie określonym w standardach wymagań egzaminacyjnych dla tego typu klas.

Wyniki egzaminu ustnego z języka polskiego i najczęściej wybieranych języków obcych przedstawia poniższa tabela.

przedmiot	poziom	wybrało	zdało	średnia
Język polski		100%	97,3%	73,0%
Język angielski	podstawowy	79%	95,1%	68,9%
	rozszerzony	21%	98,6%	78,6%
Język niemiecki	podstawowy	86%	96,7%	62,1%
	rozszerzony	14%	95,3%	80,5%
Język rosyjski	podstawowy	92%	93,4%	61,4%
	rozszerzony	8%	97,8%	80,6%

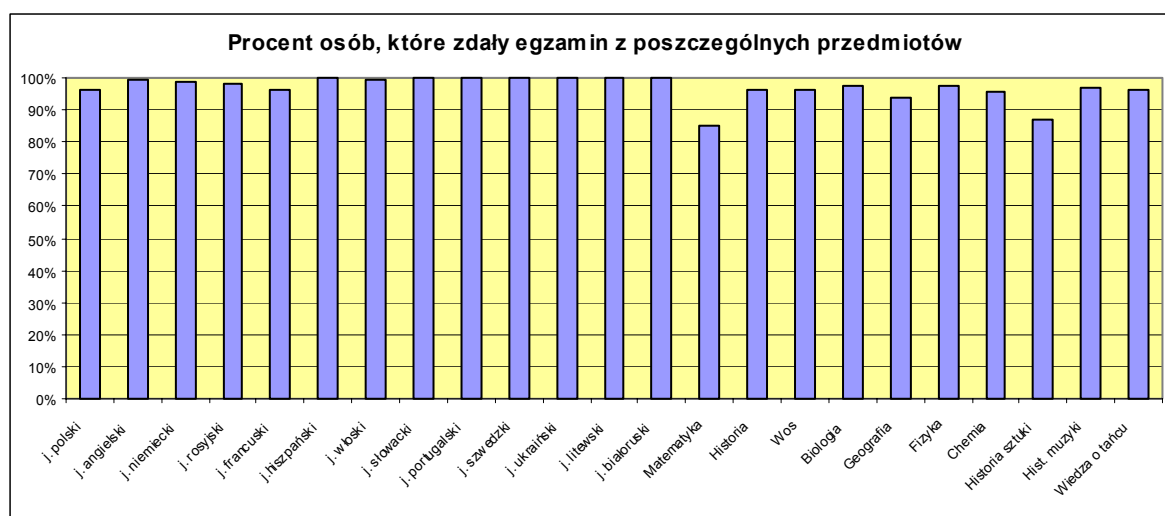
Wybór poziomu egzaminu ustnego z poszczególnych języków obcych przedstawiono w *załączniku nr 6*.

Zdawalność egzaminu ustnego z poszczególnych języków w OKE w podziale na województwo i typ szkoły oraz poziom zdawania (P-podstawowy, R-rozszerzony) przedstawia *załącznik nr 7*. Dane podano w % z dokładnością do 0,1%.

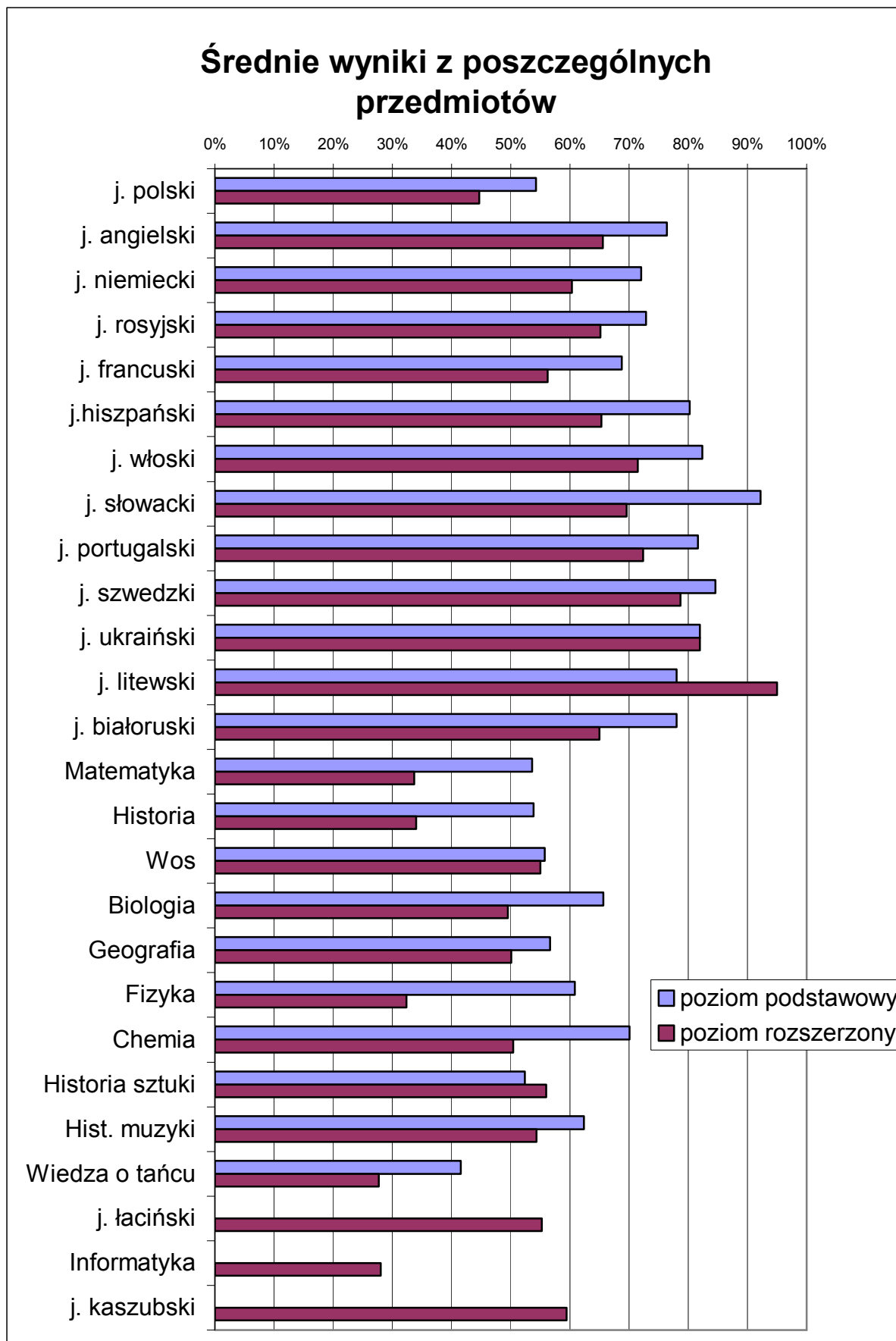
Załącznik nr 8 pokazuje średni wynik (w %) jaki uzyskali absolwenci zdający egzamin ustny z konkretnego języka. Wyraźnie widać, że wyniki uzyskane w liceach profilowanych były niższe.

Egzamin pisemny

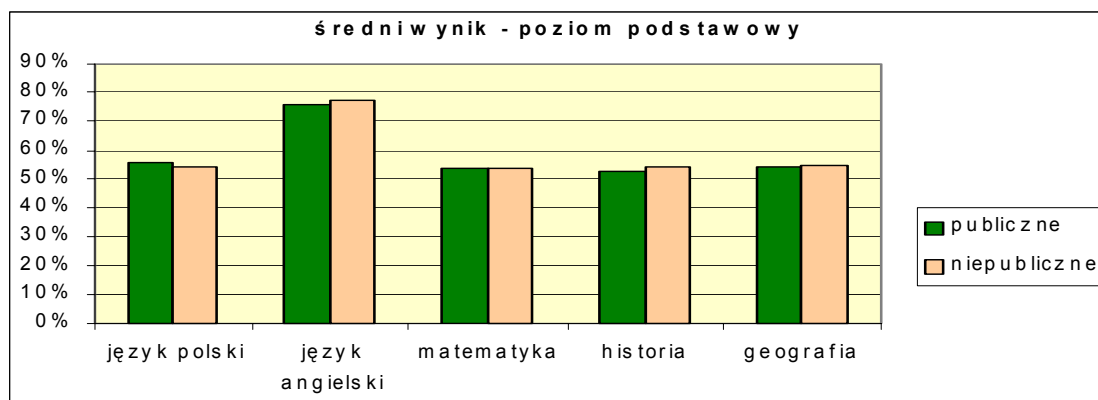
We wszystkich przedmiotach, z wyjątkiem matematyki i historii sztuki, procent osób, które zdały egzamin, czyli uzyskały co najmniej 30% punktów możliwych do zdobycia na poziomie podstawowym, przekracza 90%. Z matematyki zdało 85,3% osób, a z historii sztuki – 87%.



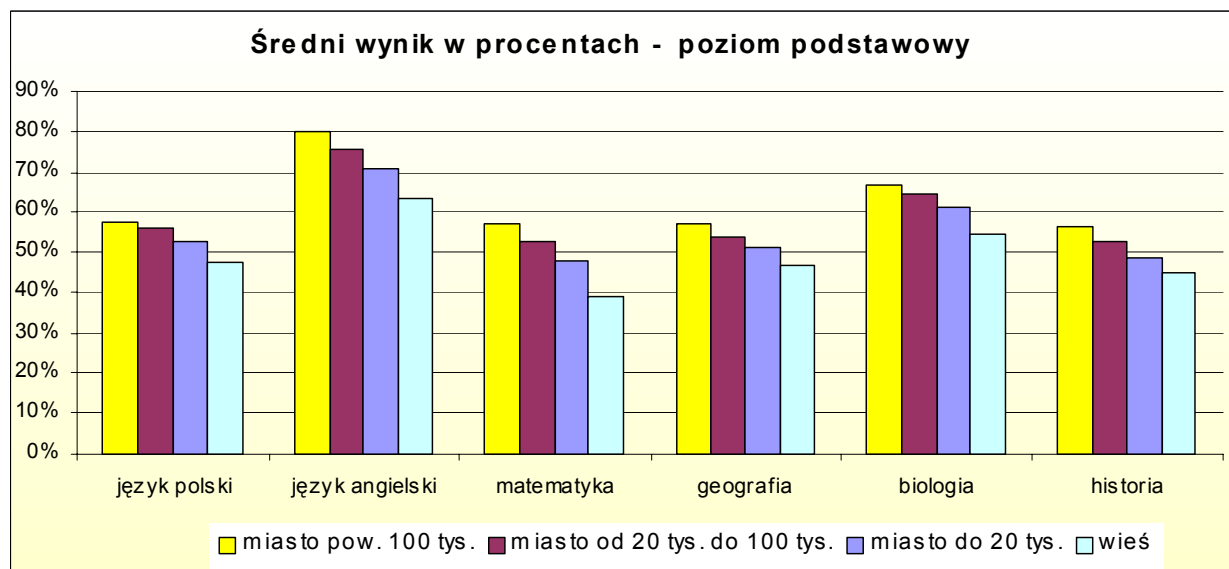
Załącznik nr 9 zawiera zestawienie liczb osób, które zdały egzamin maturalny z poszczególnych przedmiotów, a *załącznik nr 10* – średni wynik egzaminu pisemnego, z podziałem na województwa i typy szkół.



Wśród tegorocznych zdających 3% stanowili absolwenci szkół niepublicznych. Ich wyniki są porównywalne z wynikami absolwentów szkół publicznych.



Większe różnice można zauważyć, porównując wyniki absolwentów w zależności od wielkości miejscowości, w której znajduje się szkoła. Statystycznie, wyższe wyniki osiągały szkoły w dużych miastach, ale w każdym typie miejscowości znajdowały się szkoły o wysokich i niskich wynikach.



W celu porównania wyników z różnych przedmiotów, a w przyszłości również z tego samego przedmiotu w kolejnych sesjach egzaminu, przedstawiono wyniki zdających oraz średnie wyniki szkół w znormalizowanej skali staninowej – *załączniki nr 11 i 12*.

Przebieg matury był monitorowany zarówno w części ustnej, jak i pisemnej przez ekspertów i obserwatorów. W zdecydowanej większości szkół egzamin maturalny przebiegał prawidłowo. Przypadki naruszenia przepisów jego przeprowadzenia dotyczyły głównie niesamodzielności zdających w rozwiązywaniu zadań. W *załączniku nr 13* pokazano liczbę absolwentów, którym unieważniono egzamin oraz powody unieważnienia.

5. Podsumowanie i wnioski

- 1) Podczas pierwszego zewnętrznego egzaminu maturalnego, przeprowadzonego dla znacznej liczby absolwentów, sprawdziły się procedury przygotowane przez komisje egzaminacyjne w zakresie np. przeprowadzania w szkołach egzaminów ustnych i pisemnych, organizacji sprawdzania prac, zapewnienia poufności arkuszy egzaminacyjnych i inne.
- 2) Większość dyrektorów szkół bardzo dobrze poradziła sobie z organizacją pracy szkół i przeprowadzaniem egzaminów.

Nie ulega wątpliwości, że to nowe doświadczenie było dużym obciążeniem dla szkół i ich dyrektorów, przede wszystkim ze względu na:

- rozciągnięty w czasie harmonogram egzaminów pisemnych – przy długiej liście przedmiotów możliwych do wyboru przez zdających, trudno skrócić liczbę dni egzaminów. Do rozważenia pozostaje problem ewentualnego zrezygnowania z niektórych przedmiotów egzaminacyjnych np. język grecki i kultura antyczna – egzamin zdawany przez 1 osobę w kraju, język szwedzki – 10 osób, język portugalski – 5 osób, język słowacki - 16. Rozważyć należy również celowość wprowadzania od 2008 roku dodatkowych przedmiotów do wyboru jako obowiązkowe,
 - dostarczanie materiałów egzaminacyjnych rano w dniu egzaminu. Taka decyzja została podjęta z powodu sygnałów od dyrektorów szkół ponadgimnazjalnych, informujących, że nie są w stanie zapewnić odpowiednich warunków do przechowywania materiałów egzaminacyjnych w swojej szkole. Wydaje się konieczny przegląd szkół ponadgimnazjalnych pod tym kątem, a następnie podjęcie działań, które pozwolą na bezpieczne przechowywanie w szkołach materiałów egzaminacyjnych w kolejnych sesjach egzaminu maturalnego (w tym wykorzystanie już posiadanych szaf metalowych oraz zabezpieczonych pomieszczeń – np. pracowni komputerowych, przysposobienia obronnego i innych).
- 3) Liczba egzaminatorów wyszkolonych przez okręgowe komisje okazała się wystarczająca do sprawdzenia prac z egzaminu maturalnego w maju/czerwcu 2005 roku. Szacuje się, że w maju 2006 roku egzamin zdawać będzie ponad 500 tysięcy osób, gdyż dojdą absolwenci techników – konieczne więc są dalsze szkolenia egzaminatorów. Należy się spodziewać przeprowadzenia ok. 2 mln egzaminów, sprawdzania ok. 3,5 mln prac.
Ze względu na równoległe przeprowadzanie egzaminów ustnych i pisemnych w maju 2006 możliwe jest wydłużenie czasu sprawdzania prac pisemnych z języka angielskiego i języka polskiego, zwłaszcza, że jest niewielu nowych kandydatów na szkolenia egzaminatorów z tych przedmiotów.
Wszystkie prace związane ze sprawdzaniem i wczytywaniem wyników wymagają wielostronnej weryfikacji. Skracanie terminu wydawania świadectw dojrzałości grozi błędami. Konieczne jest przesunięcie czasu rekrutacji do szkół wyższych.
 - 4) Z dużym niepokojem komisje egzaminacyjne przygotowują sesję egzaminacyjną, która zostanie przeprowadzona w styczniu 2006 roku. Będzie ona kolejnym znacznym obciążeniem dla szkół, a jednocześnie nie przyspieszy zdającym terminu rozpoczęcia

studiów. W przyszłości należałoby zrezygnować z tej sesji, a zaoszczędzone w ten sposób pieniądze przeznaczyć na szerszą weryfikację wyników sesji majowej.

- 5) Według opinii przesłanych do MEN przez kuratorów oświaty, których przedstawiciele uczestniczyli w egzaminach maturalnych w charakterze obserwatorów, egzaminy przeprowadzane były zgodnie z procedurami, przebiegały bez zakłóceń, w atmosferze powagi i spokoju.

Dystrybucja arkuszy egzaminacyjnych przebiegła sprawnie, zgodnie z planem.

Wszędzie egzamin rozpoczął się zgodnie z harmonogramem.

Opinie o stopniu trudności zadań egzaminacyjnych są bardzo zróżnicowane, w zależności od tego, kto jest autorem konkretnej opinii.

Zespoły egzaminujące i nadzorujące były powołane i pracowały zgodnie z przepisami.

Nie przekazywano do kuratoriów oświaty lub okręgowych komisji egzaminacyjnych informacji o niepokojących zjawiskach, które występowałyby w szkołach podczas egzaminów.

Kuratorzy oświaty najczęściej sugerowali:

- przesunięcie terminu egzaminów ustnych po egzaminach pisemnych,
- wcześniejsze deklarowanie przez uczniów wybranego poziomu egzaminu,
- komasacje egzaminów z przedmiotów rzadko wybieranych, bądź wykreślenie takich przedmiotów z listy przedmiotów egzaminacyjnych,
- przesunięcie terminu rekrutacji na studia (np. na wrzesień),
- szkolenie członków zespołów nadzorujących,
- skrócenie do dwóch lat okresu, w którym można podwyższyć wynik egzaminu maturalnego uczniów konkretnego przedmiotu.

- 6) Opinie uczniów o egzaminach są zróżnicowane i zależą głównie od tego, jak ma się wynik egzaminu do oczekiwań i aspiracji konkretnego absolwenta.

Egzaminy ustne młodzież oceniła pozytywnie lub nawet bardzo pozytywnie.

Egzamin z języka polskiego w formie prezentacji jest – w opinii uczniów – ciekawy, dający możliwość zaprezentowania różnych umiejętności. Młodzież denerwowała się bardziej niż miało to miejsce w latach poprzednich, ale do tego – zdaniem absolwentów – przyczyniły się przede wszystkim media.

Szkoły, poza sporadycznymi przypadkami, należycie przygotowały się od strony organizacyjnej. Zapewniono pełny zestaw środków audiowizualnych niezbędnych do prezentacji uczniowskich.

- 7) Nauczyciele języka polskiego podkreślają, że uczniowie byli bardzo dobrze i dobrze przygotowani do prezentacji z języka polskiego; potwierdzają to osiągnięte wyniki.

Zdaniem niektórych nauczycieli taki egzamin, chociaż sprawdzał ważne umiejętności, nie do końca był odzwierciedleniem wiedzy i umiejętności absolwenta z zakresu programu nauczania języka polskiego.

Nauczyciele języków obcych, w zdecydowanej większości, również pozytywnie oceniają formułę ustnych egzaminów. Taka konstrukcja egzaminu sprawdza umiejętność komunikowania się zdającego w języku obcym. Stopień trudności egzaminu z języka obcego na poziomie podstawowym oceniany jest przez uczniów pozytywnie.

Dyrektorzy szkół nie zawsze odpowiedzialnie przygotowali sale na pisemny egzamin maturalny z języka obcego. Nie wszyscy dyrektorzy należycie wykorzystali egzamin próbny i nie we wszystkich przypadkach dostatecznie sprawdzili sprawność sprzętu odtwarzającego oraz akustyczność sal. Stąd - w pojedynczych sytuacjach - pojawiały się informacje o słabej słyszalności odtwarzanego tekstu w całej sali lub przez niektórych zdających.

- 8) Liczba złożonych odwołań od procedury przeprowadzania egzaminu ustnego (prawo nie dopuszcza odwołania od komisyjnie ustalonego wyniku egzaminu, jedynie udowodnienie naruszenia zasad przeprowadzania egzaminu może być podstawą do jego powtórzenia) nie przekracza 0,1% zdawanych egzaminów. Zasadność odwołań okręgowe komisje egzaminacyjne uznały w około 10% zgłoszeń.
- 9) Arkusze egzaminacyjne przygotowane były prawidłowo, zgodnie z podstawą programową i standardami wymagań egzaminacyjnych. Propozycje arkuszy egzaminacyjnych były testowane przez odpowiednio dobrane grupy młodzieży. Opiniowali je również przedstawiciele środowisk akademickich, oceniając stopień wymagań stawianych absolwentom na egzaminie maturalnym, którego wyniki są podstawą do rekrutacji na wyższą uczelnię.
- 10) Egzamin maturalny zdało **86,5%** absolwentów przystępujących do tego egzaminu. Widoczna jest duża różnica pomiędzy wynikami osiągniętymi przez absolwentów liceów ogólnokształcących – **92,5%** zdanych egzaminów, a absolwentami liceów profilowanych – odpowiednio **67,1%**.
We wszystkich przedmiotach, z wyjątkiem matematyki i historii sztuki, procent osób, które zdały egzamin, czyli uzyskały co najmniej 30% punktów możliwych do zdobycia na poziomie podstawowym, przekracza 90%. Z matematyki zdało 85,3% osób, a z historii sztuki – 87%.
- 11) Z prawie wszystkich przedmiotów, z wyjątkiem języka litewskiego i historii sztuki, średnie wyniki na poziomie podstawowym były wyższe niż na poziomie rozszerzonym, pomimo że do poziomu rozszerzonego przystąpiła tylko część zdających, prawdopodobnie w większości ci, którym ten wynik był potrzebny, aby dostać się na wybrany kierunek studiów. Świadczy to o odpowiednim dobraniu stopnia trudności zadań do danego poziomu.
- 12) Największą trudność dla osób zdających przedmioty humanistyczne stanowiły zadania rozszerzonej odpowiedzi, wymagające sformułowania własnej wypowiedzi pisemnej na określony w poleceniu temat. Ten typ zadań, tak istotnych dla wykształcenia humanistycznego, powinien być szerzej ćwiczony w szkole, ze szczególnym zwróceniem uwagi na pisanie tekstów zgodnych z tematem.